



Bonne et heureuse année à tous,  
qu'elle puisse permettre la concrétisation de vos projets utopistes et humanistes

### EDITO

Bonjour à tous,

L'année 2015 a été pour notre association une année riche et pleine. Elle a vécu des moments difficiles, mais je voudrais, en cette période de transition, ne retenir que les points positifs car ce sont eux qui nous portent et nous permettent d'aller de l'avant. Quelques exemples :



- La réalisation du parc de Sévérac-Guenrouët et la confirmation de l'équilibre financier de Bégawatts par rapport aux prévisions.
- Le soutien affirmé de nos partenaires, Ademe, Conseils régionaux Bretagne et Pays de la Loire et Conseil départemental 44 pour permettre la réalisation de nos projets d'essaimage.
- La mise en œuvre d'une nouvelle orientation au travers d'un travail plus spécifique sur la maîtrise de l'énergie.

Toutes ces réalisations n'ont été possibles que par l'investissement et le soutien au quotidien des bénévoles et des salariés. C'est ce qui fait la force d'une dynamique associative et je les en remercie.

Les actions menées par Éoliennes en Pays de Vilaine s'inscrivent pleinement dans l'accord conclu lors de la COP 21 et notamment dans cette nécessité de réaliser une transition énergétique. Mais ce travail ne pourra se faire sans une réelle volonté politique et sans une véritable implication des citoyens.

L'implication citoyenne, c'est le socle de notre investissement depuis maintenant plus de douze ans, faite par, pour et avec les habitants du territoire. Les réalisations n'étant que des supports pour contribuer à une réappropriation des questions énergétiques.

L'ambition réaffirmée lors de l'Assemblée Générale de l'association pour nous donner une perspective, c'est de contribuer à l'autonomie énergétique de notre territoire à l'horizon 2030.

Pour cela il nous faut réussir la mise en synergie des acteurs du territoire (entrepreneurs, associations, pouvoirs publics) autour d'un projet commun de mise en œuvre, mais aussi réaliser un travail de fond, de modification des modes de vie de chacun d'entre nous.

C'est une grande ambition qui ne se réalisera pas dans la contrainte, mais avec l'assentiment et l'envie de chacun, c'est le sens du travail que nous mènerons sur trois ans avec l'École des Mines de Nantes.

L'année 2016 s'annonce, avec ces grands projets, particulièrement palpitante et enthousiasmante. Espérons que cela contribuera à retrouver le sens du savoir vivre ensemble malgré nos différences.

Bonne et heureuse année à tous, et qu'elle puisse permettre la concrétisation de vos projets utopistes et humanistes.

**"L'utopie d'aujourd'hui est la réalité de demain"**

Alain RIDARD, président EPV

### SOMMAIRE

Edito par Alain Ridard, président.....	1
Petite rétrospective 2015 par David Laurent, directeur.....	2
Site à Watts Développement, un bureau d'études qui a le vent en poupe.....	3
Y aura-t-il un parc éolien citoyen à Avesnac ?.....	3
Naissance du parc éolien citoyen de Sévérac-Guenrouët.....	3
Parc éolien citoyen de Béganne : en 2015, une production conforme aux prévisions.....	4
Etude de l'activité des chauves-souris au parc de Béganne.....	4
2015 : lancement des ateliers de la Maîtrise de la Demande en Energie.....	4
Participation à de nombreux événements avec les réseaux.....	4



## Petite rétrospective EPV de l'an 2015

### Vous avez dit EPV, DLA, SWD, MDE, ECPDL, ISW ?

**EPV :**  
Eoliennes en Pays de Vilaine

**DLA :**  
Dispositif Local d'Accompagnement, mesure d'accompagnement financée par l'Etat et la Caisse des Dépôts.

**SWD :**  
Site à Watts Développement, le bureau d'études créé par EPV.

**MDE :**  
Maîtrise de la Demande en Energie. Ces actions sont financées et soutenues par les parcs éoliens citoyens en activité (Béganne et Sévérac-Guenrouët).

**ECPDL :**  
Energies Citoyennes en Pays de la Loire, le réseau régional des porteurs de projets citoyens en Pays de la Loire, au même titre que Taranis en Bretagne.

Rappelons que les réseaux sont financés et soutenus par l'ADEME PDL, le Conseil Régional des PDL et le Conseil Départemental 44 d'une part, l'ADEME et le Conseil Régional de Bretagne d'autre part.

**ISW :**  
Isac-Watts, société de gestion et d'exploitation du parc éolien citoyen de Sévérac-Guenrouët.

#### Janvier : Appel d'air

Le Château se vide, trois salariés d'EPV en CDD ne renouvellent pas leur contrat.

**Avessac : suite à l'obtention du permis de construire de la Ferme Eolienne d'Avessac, négociations en cours avec Abowind pour le rachat de ses parts.**

#### Février : Ouf, Laurianne revient !

**Avessac : négociations en cours avec Abowind**

#### Mars : Michel à la rescousse !

Michel Leclercq est salarié à mi-temps pendant quatre mois pour assurer la transition avec la future équipe.

**Avessac : négociations en cours avec Abowind**

#### Mai : Attention, v'là l'dirlo !

Dans la suite du DLA, David Laurent est embauché comme directeur de l'association (à temps partiel). Cela permet à Pierre de se consacrer à ses fonctions de directeur de SWD et de délégué général du « groupe EPV ». David est rapidement suivi de Romain, animateur de réseau. Mais Laurianne prend le large : elle quitte EPV et commence par faire le tour de Bretagne à la voile (encore une histoire de vent...).

**Avessac : négociations (serrées) avec Abowind**

#### Juin : Le deuxième animateur est... une animatrice !

Marianne vient compléter le binôme des animateurs de réseaux.

**Avessac : négociations (très serrées) avec Abowind**

#### Juillet : Avessac ou la chronique d'un échec annoncé

#### Août : On peut se découvrir au FIL

Tout au long de l'année, les réseaux ECPDL et Taranis auront été présents dans bien des salons (où l'on cause) : Alternatiba, FIL (Festival Interceltique de Lorient), La Pluie et le beau temps, Breizh Transition, Green Week...

#### Septembre : A vent nouveau, antre neuve

EPV et SWD quittent le Château du Mail pour s'installer dans des locaux plus vastes et plus fonctionnels dans le nord de Redon, le charme en moins. C'est l'occasion d'accueillir Cécile, notre nouvelle secrétaire administration et communication.

Quant au petit dernier, c'est presque le plus ancien : Nicolas est embauché à l'issue de son stage pour animer les actions de MDE. L'équipe est au complet pour préparer sa première assemblée générale, le 19. En 2015, l'association compte une centaine d'adhérents.

**Avessac : parc éolien citoyen, le retour !**

#### Octobre : Taranis reçoit le prix Nobel !

Enfin... reçoit un « prix Nobel » en la personne de Laurent Labeyrie, ancien membre du GIEC (prix Nobel 2007), lors d'une journée organisée avec plusieurs acteurs. Nos partenaires pour l'animation des réseaux régionaux, ADEME et Conseils Régionaux, confirment leur soutien aux actions de l'association.

Sévérac-Guenrouët : le levage !

**Avessac : négociations en cours avec Abowind**

#### Novembre : Le vent tourne

Romain nous quitte à son tour, aussitôt remplacé par Damien. Que cela ne nous fasse pas oublier les deux journées annuelles des réseaux Taranis et ECPDL.

**Avessac : négociations en cours avec Abowind (refrain connu...)**

#### Décembre : A guichet fermé

Il faut refuser du monde à la première journée de formation organisée par la nouvelle équipe (sur le photovoltaïque citoyen).

Philippe Grosvalet, président du Conseil Départemental de Loire-Atlantique, vient visiter le chantier du parc éolien citoyen de Sévérac-Guenrouët accompagné d'autres élus locaux, et encourage l'association à poursuivre le développement des énergies renouvelables citoyennes.

**Avessac : négociations... abouties avec Abowind : il y aura bien un parc éolien citoyen à Avessac !**

#### Janvier 2016 : Le Zeff nouveau est tiré, il faut le lire ! Bon vent pour 2016... et il va falloir avoir du souffle !

David LAURENT, directeur EPV





A coller sur votre réfrigérateur  
basse consommation

Mathieu HARLAIS et Laëtitia SZYMANSKY,  
chargés d'études à SWD

7 mai 2016 :  
Inauguration du parc  
éolien citoyen de  
Sévérac-Guenrouët  
10h30 : table ronde  
12h : apéritif et déjeuner  
14h : inauguration officielle  
22h : surprise finale  
Nombreuses  
animations !

## SWD, un bureau d'études qui a le vent en poupe



L'équipe de SWD a évolué au cours de l'année : Mathieu Harlais nous a rejoint pour renforcer le pôle exploitation (création de

l'activité, formation, mise en place des outils et des procédures) et avec la perspective de la mise en service du parc éolien de Sévérac-Guenrouët ; Jacques Linot, salarié depuis avril 2012, a souhaité s'orienter vers d'autres choix professionnels et a quitté la structure à l'automne. Un recrutement est en cours pour le remplacer afin d'avoir, de façon pérenne, une équipe d'au moins quatre salariés.

L'année 2015 a vu aboutir le dépôt de la demande de permis de construire pour le parc Eolandes porté par la SAS EOLA Développement sur les communes de Teillé et Trans-sur-Erdre, dont SWD a assuré le développement. Un temps important a aussi été consacré à la négociation pour le parc éolien d'Avessac, qui a demandé un travail d'analyse technique et financière conséquent. Nous avons aussi travaillé sur le démarrage du développement de nouveaux projets éoliens sur Saint-Ganton (35), Saint-Juvat (22), et Plessé (44).

De nombreuses perspectives de développement de nouveaux projets éoliens citoyens apparaissent et l'activité dans ce domaine devrait se renforcer dans les années à venir. En outre les sollicitations d'accompagnement extérieur se sont multipliées en 2015, avec une échelle d'action désormais nationale. Au-delà de la Bretagne et des Pays de la Loire, SWD est intervenue sur des projets en Haute-Normandie, Nord-Pas-de-Calais, Alsace, Franche-Comté, Bourgogne, Limousin et Midi-Pyrénées, soit au total, plus d'une vingtaine de projets en plus de ceux initiés par EPV. Cela permet de constater qu'un peu partout en France EPV est connue et reconnue pour son rôle de pionnière !

Pierre JOURDAIN, directeur SWD

## Y aura-t-il un parc éolien citoyen à Avessac ?

Depuis quelques jours, nous savons que la réponse est OUI. Ce n'était pas gagné d'avance : depuis un an (obtention du permis de construire purgé de tout recours en décembre 2014), les négociations avec la société Abowind, qui a co-développé le parc avec EPV, ont été ardues. Le but était de racheter la part du permis (80%) détenue par Abowind afin de poursuivre le projet de façon citoyenne. En cas d'échec de la négociation, il était convenu que c'était Abowind qui rachetait la part (20%) d'EPV. Dans ce cas, pas de parc citoyen... et c'est bien ce qui a failli se produire.

Heureusement, grâce à la ténacité et au professionnalisme des négociateurs d'EPV, grâce aussi à un solide partenariat avec la Société d'Economie Mixte (SEM) SERGIES (de la Vienne) et deux autres SEM de la Région Parisienne, un compromis de vente a été signé le 23 décembre dernier. Un beau cadeau de Noël pour le territoire ! Il est à noter que SERGIES est depuis longtemps proche d'EPV, cofondatrice avec elle de l'association nationale Energie Partagée.

Au final, le parc appartiendra donc aux SEM SERGIES, SIPeNR, Energie Posit'If, une petite partie à Energie Partagée Investissement, et bien sûr à EPV. Fidèle à ses « habitudes », EPV vendra une partie de ses actions aux citoyens du territoire. Le parc d'Avessac sera donc le troisième parc 100 % citoyen en France... et c'est encore du côté de Redon !

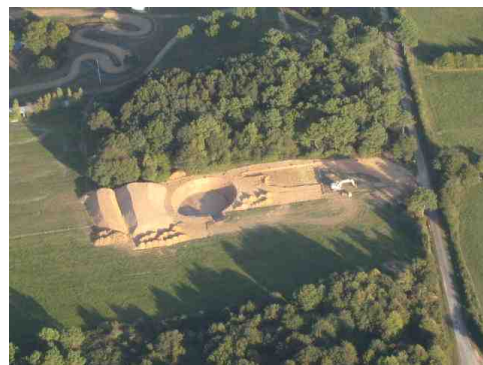
L'aventure entre donc dans une nouvelle phase : le chantier vient de démarrer, pour une durée d'un an environ. **Une réunion publique d'information est organisée le 3 février à 20H à Avessac**, à la salle Espace Loisirs.

Parc éolien  
de Sévérac et Guenrouët  
Isac Watts éolien citoyen

## Naissance du parc éolien citoyen de Sévérac-Guenrouët :

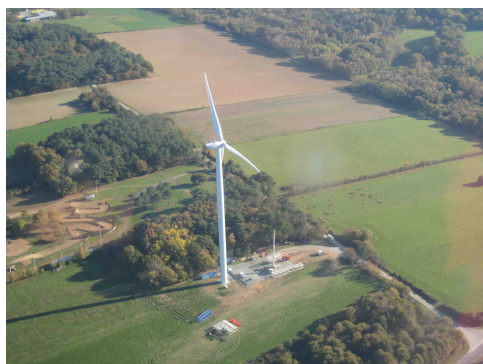
Second site éolien porté et financé à 100 % par des citoyens en France, après le parc de Béganne inauguré en juin 2014, le parc de Sévérac-Guenrouët a commencé à prendre forme fin 2014.

### Vues du ciel de l'éolienne E4 fin 2014



### Fin 2015 : E4 prête à tourner

12 mois après, eh oui il faut bien cela, 9 mois ne sont pas suffisants !



### L'inauguration des éoliennes se déroulera le samedi 7 mai sur le site du Rocher à la Vache à Sévérac.

Merci à Jean-Michel GALLOIS pour ces vues du ciel de nos éoliennes, marque de l'identité d'ISAC-WATTS, et à tous les membres fondateurs, les clubs, LA SELA et ÉNERGIE PARTAGÉE de nous avoir donné les moyens de pouvoir admirer en réel nos quatre belles machines visibles des kilomètres à la ronde d'où que l'on vienne.

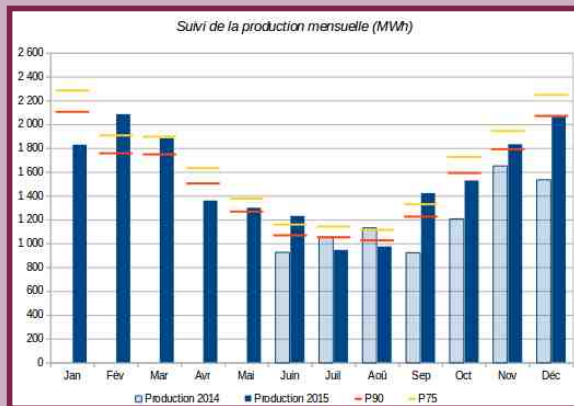
Claudette Lacombe, présidente ISW

Éoliennes  
en Pays de Vilaine  
Association éolien citoyen

## Etude de l'activité des chauves-souris afin de réduire l'impact du parc sur les chiroptères

Dans le cadre du suivi environnemental du parc de Béganne, le bureau d'études spécialisé O-Geo a réalisé une étude de l'activité des chauves-souris et de leur mortalité à partir de sorties sur le terrain, d'enregistrements au sol et au niveau de la nacelle, de protocoles de mesures et de comptages très stricts, en fonction des conditions de vent et de température observées. En programmant des arrêts des éoliennes lorsque les critères sont réunis (nuit, vent faible, température élevée, fin de période estivale), il s'agit de favoriser un maximum de respect des chauves-souris pour un minimum de pertes de production.

O-Geo a aussi animé deux soirées pédagogiques en juillet et septembre pour expliquer aux petits et aux grands comment se déplacent et se nourrissent les chauves-souris, de quelle manière nous pouvons les écouter pour reconnaître les différentes espèces.



### 2015 : une production conforme aux prévisions

La production annuelle du parc de Béganne a atteint 18 465 MWh et dépasse ainsi de 1,5 % les prévisions, bien que 2015 ait été avant tout une année de rodage et de calage des paramètres pour le meilleur respect des seuils acoustiques chez les riverains.

## 2015 : Lancement des ateliers de la Maîtrise de la Demande en Energie

L'année 2015 a été marquée par l'éclosion des ateliers de la Maîtrise de la Demande en Énergie. Ceux-ci ont remporté un franc succès pendant ces 10 séances avec quelques 102 participants. Gratuits, car financés par le parc éolien citoyen de Béganne, ils abordent à la fois les éco-gestes, des choses simples du quotidien afin de limiter son impact énergétique, ainsi que la rénovation thermique afin de réduire ses consommations de chauffage.

Cela a été également l'occasion de lancer les notes d'opportunité des ateliers de rénovation thermique, afin d'apporter un éclairage particulier aux personnes ayant un projet concret en tête, par l'évaluation sur site de la pertinence de celui-ci.

Pour 2016, nous continuerons sur notre lancée par la poursuite de ces ateliers, mais également en :

- inaugurant les réunions "tu perds watt",
- intervenant avec le support de structures locales (médiathèque, association, etc) afin d'élargir les cercles touchés,
- organisant des visites de rénovation en partenariat avec l'Espace Info Energie de Redon,
- essayant de mieux cerner les clefs du succès de la mobilisation par un partenariat en recherche-action avec l'Ecole des Mines de Nantes sur l'évolution des modes de vie, et beaucoup d'autres points encore.



Nicolas MASSÉ, animateur à dominante MDE

## Participation à de nombreux événements avec les réseaux

Au delà de l'animation "classique" du réseau et du soutien aux porteurs de projet, le fait marquant de 2015 est la participation d'EPV et des réseaux à de très nombreux événements "pré COP21" :

- villages alternatiba (Rennes, Nantes, Douarnenez...)
- Breizh Transition à Quimper
- Green Week à Nantes...



Ces événements ont été l'occasion de toucher un public large, aussi bien de professionnels et d'élus, que de "grand public", de faire connaître les projets citoyens d'énergies renouvelables, de mettre en avant ce qu'ils peuvent apporter à un territoire et ses habitants. Nous y avons participé sous forme de stands, de conférences et de tables rondes. Nous avons régulièrement travaillé avec nos partenaires et amis d'Enercoop, des structures de l'ESS, et d'Energie Partagée. Nous espérons ainsi sensibiliser et donner envie aux personnes rencontrées d'investir, s'investir ou mener un projet...

En 2016, la priorité sera mise sur l'opportunité donnée aux membres des réseaux de se rencontrer, de partager des bonnes pratiques, des préoccupations, de monter en compétences pour mener à bien un projet. Dans les deux régions, nous proposerons donc des formations, des rencontres thématiques, des visites d'installations...

Par ailleurs, plusieurs parcs éoliens en émergence seront sans doute l'occasion pour les réseaux de réaliser des missions d'animation locale pour une mobilisation citoyenne autour de ces projets.

Marianne BILLARD, animatrice à dominante réseau TARANIS  
et Damien LE TIEC, animateur à dominante réseau ECPDL



Afin de favoriser l'émergence de nouveaux projets et accompagner les porteurs de projets citoyens d'énergies renouvelables, EPV anime deux réseaux régionaux : TARANIS en Bretagne depuis octobre 2011 et ECPDL (Energies Citoyennes en Pays de la Loire) dans les Pays de la Loire depuis début 2013.

