

Edito

Les énergies citoyennes en Pays de Vilaine favorisent la maîtrise de l'énergie

Qu'il est loin le temps où l'écologie était un objectif de spécialistes. Les anti-nucléaires, les amoureux des oiseaux et de la nature, les paysans bios et bien d'autres ont souvent parlé dans le désert. Aujourd'hui, plus grand monde ne remet en cause les constats du GIEC sur le réchauffement climatique ou la perte de biodiversité.

A EPV nous pensons global et agissons local. Prendre son vélo à la place de sa voiture, mettre une chaudière bois au lieu d'une chaudière fuel, apprendre à gérer l'eau chaude pour ne pas relancer sa chaudière, éteindre ses appareils en veille, prendre une douche au lieu d'un bain, éliminer ses mails plutôt que les garder.....

On le voit bien, au travers de tous ces exemples, ce n'est pas si difficile de changer, ce sont des habitudes à prendre, des réflexes à avoir, des petits riens qui peuvent changer la vie de la communauté. Encore faut-il les connaître, ces

100 éco-gestes que l'on découvre au défi famille énergie.

Nos interventions dans les écoles préparent les nouvelles générations à rendre ces gestes naturels. Les actions ponctuelles sensibilisent un public très large à ces comportements vertueux. Les ateliers habitats montrent les possibilités d'actions sur un habitat familial.

Les Plans Climat Air Energie Territoriaux sont réfléchis dans toutes les collectivités et les acteurs d'EPV sont là pour pousser les élus à aller plus vite et plus loin. Des collectivités vont se lancer dans des actions concertées pour faciliter les mobilités douces autour des écoles collèges ou lycées.

Pour aider la MDE et ses salariés, devenez bénévoles pour porter ses

projets, si nous sommes quelques-uns, une formation sera proposée à ceux qui veulent être acteurs de progrès et passer à l'action collective.

François HERVIEUX, délégué Bégawatts à la MDE

Les domaines d'actions

- Défi famille énergie Déclics
- Animations scolaires
- Sensibilisation grand public
- Mobilité sur Redon Agglomération
- PCAET* sur la CCPSG**
- Ateliers "habitat" et "fabrication"
- Communication
- Pilotage

*PCAET : Plan Climat Air Energie Territorial

**Communauté de Communes de Pontchâteau - Saint-Gildas-des-Bois

Aperçu en quelques chiffres

98

actions en 2021, contre 65 en 2020, réparties de la manière suivante selon les types d'action :

2264

participants, soit plus du double par rapport à 2020 (1050)

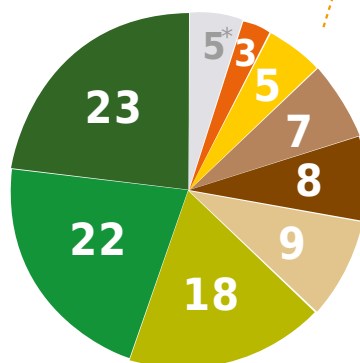
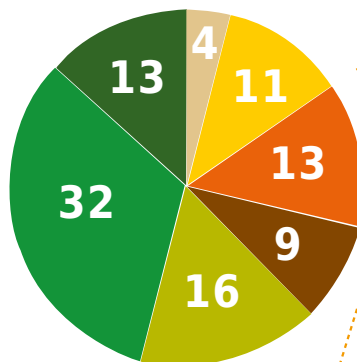
336

jours de travail, soit 1,5 équivalent temps plein, répartis de la manière suivante selon les types d'action (en %) :

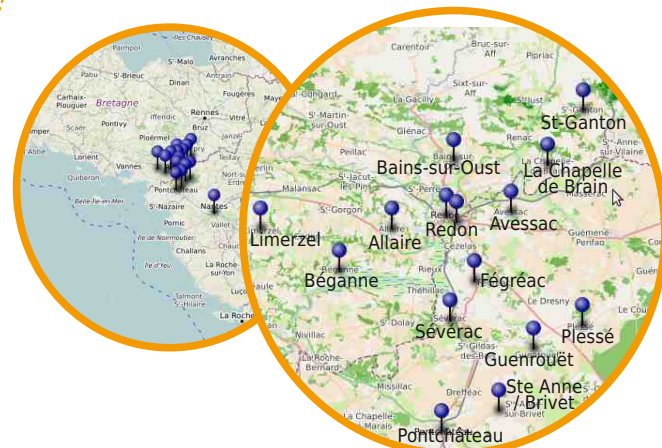
* Réponses aux adhérents et investisseurs + mobilisation nouveaux programmes

73

mobilisations bénévoles, merci à tous !



Répartition géographique des animations :



Bilan financier au 31/12/2021 :

Charges	81 663 €	Produits	85 368 €
Charges de personnel	69 732	Contribution des parcs	82 744
Charges de structure, matériel, autres charges	11 931	Autres produits (prestations, subventions)	2 624

Actions financées par les parcs éoliens citoyens de Bégawatts, Isac-Watts et Tesdan le vent

Reconduction du Défi - saison 2021-2022



30190
4,1

Economie d'énergie totale de la saison 2020/21 :

kWh, soit la consommation tous usages de 10 habitants (21 habitants hors chauffage et eau chaude)
tonnes eqCO₂, soit 34 000 km en voiture



La saison 2020/21 s'est clôturée avec une superbe participation de 58 foyers sur les deux communautés de communes. Une saison beaucoup en distanciel, et en présentiel dès que cela a été possible, lors de l'événement de mi-parcours ou de la fête de clôture.

Nous repartons pour une saison 2021/22 avec une participation de **40 foyers**. L'animation intègre en plus cette saison un **défi eau**, ainsi que d'autres nouveautés :

- **une valise escape game** sur les éco-gestes réalisée avec nos bénévoles
- **des rencontres «cosy»** (CONversations SYmpathiques) inspirées des conversations carbonées®.



Ils témoignent :

• Merci pour votre dynamisme et votre engagement !
• Merci encore beaucoup pour la sortie samedi. Aussi bien le parcours, que les panneaux d'interprétation, que les explications, que le burger quizz éco-gestes / gestes cons, que l'apéro au dessert et que la visite de l'éolienne ont été extras !

Mise en oeuvre du module scolaire sur 2 ans et animations à la demande

Afin d'introduire la sobriété et un peu les énergies renouvelables à l'école par des jeux et des expériences, un **programme scolaire sur deux ans** a été réalisé pour accompagner les élèves de CM1 jusqu'en CM2 :

- **avec les écoles d'Avessac et de Guenrouët** : finalisation de la première édition sur deux ans en collaboration avec une bénévole d'EPV, enseignante. La clôture en juin s'est déroulée par une

balade festive sur le sentier d'interprétation de Sévérac, réunissant les 4 classes, soit pas moins de 100 élèves. Un moment fort apprécié par les enfants.

- **à Avessac, Sévérac et Béganne** : reprise d'une nouvelle session de 2 ans, sur 3 communes cette fois.

31
364

Réalisations 2021 :

animations jeune public (contre 18 en 2020)
élèves et 15 enseignants impliqués et une dizaine d'accompagnants (270 jeunes en 2020)



9 animations à la carte, plus courtes, avec visite de mât de mesure, démonstration de four solaire, ont été organisées avec les **communes de Plessé et Saint-Ganton**, avec l'aide de bénévoles des projets d'EnR citoyennes portés sur ces territoires.

4 visites de parc éolien ont été animées hors programme scolaire pour des étudiants, lycéens et collégiens.

2 interventions se sont déroulées au sein de l'EM la Clarté à Redon ainsi qu'une autre pour la Fabrik à Déclik auprès de jeunes en insertion.



Ils témoignent :

• Avec Nicolas nous avons appris que la consommation d'énergie la plus importante se faisait dans nos maisons, à cause du chauffage. Pour faire des économies d'énergie, il faut isoler la maison correctement pour éviter que la chaleur s'en aille.
• Dis, puisque ça pollue plus, pourquoi l'avion c'est moins cher que le train ?

Événements

Les grands événements ont été peu nombreux et la fréquentation en baisse en 2021, du fait des conditions sanitaires.

La sensibilisation grand public, avec notamment un travail sur le stand de sensibilisation, a été l'un des thèmes de la matinée MDE. Cela a conduit à **l'émergence d'un groupe projet** qui souhaite notamment travailler en 2022 sur les méthodes et outils de sensibilisation.

Un petit groupe d'habités commence à se former au sein des **cafés-rencontres** organisés par EPV pour ses adhérents (une dizaine de participants), et de nouvelles personnes se joignent à chaque café.

400
22
10

Stands de sensibilisation :

personnes touchées lors des événements

bénévoles mobilisés lors des actions

stands/interventions lors d'événements :

- **La Fabrik à Déclic**, festival pour jeunes - St-Nicolas-de-Redon (mai)
- **Rencontres inspirantes**, co-organisées par EPV - Plessé (juillet)
- **Forum des associations** - Redon (septembre)
- **Fête des possibles Alternatiba** - Saint-Nicolas-de-Redon (sept.)
- **Forum des associations** - Limerzel (septembre)
- **Tepos** (Territoires à Energie Positive) - Millau - Aveyron (octobre)
- **La Bogue** - Redon (octobre)
- **Assises des énergies renouvelables citoyennes** - Nantes (nov.)
- **Salon de l'innovation** - Bains-sur-Oust (novembre)
- **Animations de Noël** - Redon (décembre)

Café-rencontres : ils témoignent :

- !! *Très intéressant. J'ai appris des choses sur un thème très complexe.*
- *J'ai apprécié l'accueil convivial qui permet de rencontrer d'autres adhérents d'EPV. Quant à la présentation, elle était très claire et particulièrement édifiante. Un grand merci à l'intervenant ! J'aime beaucoup l'idée que chacun puisse apporter et partager un savoir qu'il a développé sur un sujet spécifique !*



Coopération d'acteurs et lancement du programme MOBY

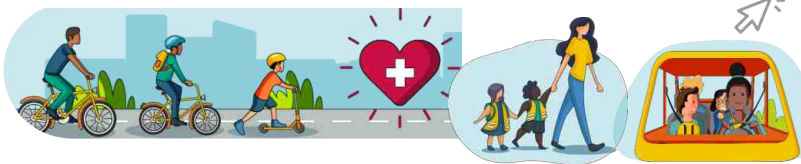
Le Collectif des Acteurs de la Mobilité à Redon, animé par EPV, se rencontre tous les deux mois depuis fin 2018. Ce collectif est formé de structures privées, publiques, associatives et citoyens engagés, qui se retrouvent pour faire réseau, partager les bonnes pratiques et faire émerger des projets communs.

Le collectif est reconnu comme un acteur majeur de la mobilité sur le territoire. Il reçoit de nombreuses sollicitations et notamment de Redon Agglomération pour la réalisation de son Schéma Directeur Vélo.

MOBY

Lors du Copil extraordinaire de septembre 2021, il a été décidé de lancer le **programme Moby**, destiné à faire évoluer les mobilités à l'école. Les contacts ont d'abord été pris auprès des communes avec lesquelles l'équipe a l'habitude de travailler.

Béganne, Séverac, Avessec et Saint-Jean la poterie ont décliné pour cette année scolaire. La commune d'**Allaire** est la première à s'être engagée pour 2 écoles. Saint-Nicolas-de-Redon et Redon ne se sont pas encore prononcées.



Site internet, page Facebook et lettres mensuelles



L'information est diffusée sur le site web de l'association, à travers le fil d'actualités, les bandeaux en page d'accueil ou la page MDE, ainsi qu'à travers la lettre publiée régulièrement aux abonnés. La page facebook est aussi un outil de sensibilisation aux économies d'énergie, via les publications et partages d'articles.

www.enr-citoyennes.fr

491
765

abonnés à la page facebook

abonnés à la lettre d'information
(10 numéro par an)
avec un taux d'ouverture de 50 %

<https://fr-fr.facebook.com/associationEPV>

Sensibilisation grand public

Mobilité sur Redon Agglomération

Communication

Création et animation d'une "inter-asso"

La démarche Plan Climat Air Energie Territorial de la Communauté de Communes Pont-Château - Saint-Gildas-des-Bois (CCPSG) a commencé en fin d'année 2020.

Suite à une enquête publique envoyée aux habitants, l'association Brivet Initiatives Santé Environnement (BISE) a sollicité EPV pour faciliter leur participation aux ateliers de concertation à venir.

L'équipe d'EPV a ainsi créé et animé une « inter-asso » avec plusieurs représentants des associations du territoire participantes.

Plusieurs animations ont permis au groupe de se consolider et d'identifier certains sujets prioritaires en début d'année 2021 : publication d'un article dans la presse lors de la consultation publique concernant le projet éolien de Dreffeac, série de débat à l'Ecluse de la Touche, Ciné-débat à Pont-Château.

- Missillac Solidaire Ecologique et Citoyenne
- France Nature Environnement
- le Fil
- Aujourd'hui citoyen,
- Isac-Watts
- Etoile Solaire
- RECIT
- BISE
- EPV

Ce groupe naissant autour de BISE a permis à cette dernière de monter en compétence. Elle compte s'investir dans la création d'un parc citoyen photovoltaïque à Pleslan sur un ancien site d'enfouissement.

Les premiers résultats :

18

fiches-actions dont bon nombre de nos contributions ont été reprises dans la sélection finale du PCAET.

10

participants de "l'inter-asso" à chacun des 3 ateliers de concertation d'octobre organisés par la CCPSG



Fours solaires, marmites norvégiennes et cuiseurs bois

Deux ateliers écogestes ont été réalisés en dehors du Défi Famille, dont un par un bénévole avec 13 participants. Il n'y a pas eu d'animation habitat cette année en rénovation ou chauffage. L'énergie s'est portée vers les ateliers de fabrication.



40 participants
6 ateliers

- **2 ateliers fours solaires** en partenariat avec Bolivia Inti
- **3 ateliers marmites** en partenariat avec le Tiers Lieu Parallèle et la médiathèque Saint-Nicolas-de-Redon
- **1 atelier rocket stove** par deux bénévoles, en partenariat avec Ecrouvis

Nouveaux projets

L'animation de quartier : projet Opéra

L'année 2021 a marqué une évolution dans l'**animation de quartier d'Avessac** initialement portée par la MDE. EPV est maintenant financée pour ces actions par Redon Agglomération en tant que lauréat de l'appel à projet Transition Écologique et Sociétale (TES) avec l'appui du Collège des Transitions de l'Institut des Mines de Nantes. Le but est d'identifier les leviers de la mise en transition de publics à priori éloignés du sujet, ici une cinquantaine de maisons en campagne, au Hameau de Bouix. Deux autres expérimentations sont menées avec Saint-Ganton Pipriac et les entreprises de la zone d'activité de la Lande de Saint-Jean (Sainte-Marie).



En tant qu'investisseur ou adhérent de l'association EPV,

- **vous souhaitez bénéficier du programme d'actions ?**
- **vous êtes prêt à agir au sein de l'association ?**

Contactez-nous !

contact@enr-citoyennes.fr

Nicolas MASSÉ, Juliette CHRÉTIEN et Nicolas REGIS

www.enr-citoyennes.fr

EPV

02 23 63 20 89

7 rue Saint-Conwoïon
35600 REDON