

Edito

Des actions locales concrètes et innovantes dans l'air du temps

Sans cesse il faut sur le métier remettre l'ouvrage ! Oui, les populations sont maintenant toutes parfaitement informées que l'activité humaine et sa consommation d'énergie fossile ont un impact négatif direct sur le changement climatique global et la pollution atmosphérique, et ainsi sur l'érosion de nos côtes, la fertilité des sols et la qualité de la vie sauvage.

Mais au-delà des conférences mondiales sur le climat et des accords plus ou moins ambitieux, jamais contraignants ou des rapports du GIEC, de plus en plus alarmants, il est urgent d'agir localement, au plus près de nos territoires et des populations qui y vivent.

Les actions d'EPV orientées vers la MDE visent essentiellement à réduire autant que possible ces impacts négatifs. Nous formons sur le territoire les jeunes et les adultes à faire les "bons" gestes (et à désapprendre les "mauvais"), et nous mettons en place concrètement des solutions pratiques pour réduire tout de suite les consommations d'énergie. En innovant sans

cesse, les programmes développés par EPV, avec le concours actif des parcs éoliens citoyens du territoire, permettent de faire connaître à de plus en plus de gens les solutions possibles pour une vie harmonieuse, plus frugale en énergie et plus riche en liens humains.

Cela nous amène parfois à aller au-delà du plan d'actions prévu pour saisir des opportunités, comme le lancement de groupements d'achats de kits solaires, qui ont même fait l'objet d'un reportage sur TF1 au journal de 13h en novembre.

C'est ainsi que les services comme MOBY (réflexion sur les mobilités à l'école) et Opéra (déclinaison des transitions écologiques et sociétales à l'échelle d'un quartier à Avesnac et d'une zone d'activité à Sainte Marie), mis en place en 2021, ont eu un succès certain et constituent des projets d'EPV à part entière aujourd'hui.

Toujours dans le cadre du renforcement de la mobilité douce, le défi « Tout à Vélo » est intervenu à point nommé au moment des tensions sur le prix des carburants, pour contribuer à faire prendre conscience que d'autres modes de déplacement que le « tout voiture » sont possibles.

François LEBEDEL, délégué Isac-Watts à la MDE

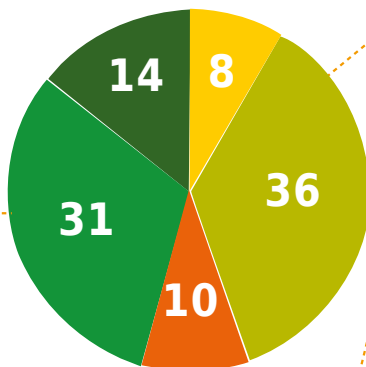
Les domaines d'actions

- Mobilité
- Formations jeune public et adultes
- Ateliers "habitat" et "fabrication"
- Sensibilisation grand public
- Groupements d'achats solaires
- Communication
- Incubateur de projets

Aperçu en quelques chiffres

88

actions en 2022, réparties de la manière suivante selon les types d'action (en %) :

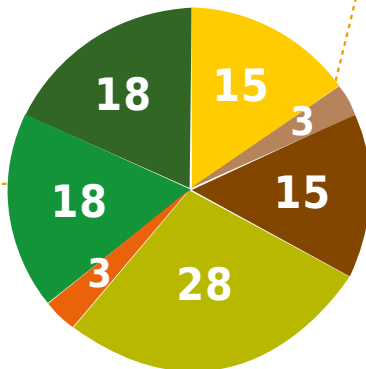


2871

participants, soit 27 % de plus qu'en 2021

308

jours de travail, soit 1,5 équivalent temps plein, répartis de la manière suivante selon les types d'action (en %) :



57

mobilisations bénévoles, merci à tous !

Répartition géographique des actions :



Bilan financier au 31/12/2022 :

Charges	91 757 €	Produits	98 406 €
Rémunérations et charges sociales	72 858	Contribution des parcs éoliens citoyens	86 046
Personnel extérieur	9 172	Subventions (Redon Agglomération)	6 000
Prestations de service (formation Fresque,...)	1 946	Ventes Solarcoop	5 545
Fournitures (eau, énergie, petit matériel,...)	6 169	Prestations	815
Autres charges (amortissements,...)	1 512		
Licences et abonnements (Fresque du Climat, Cler...)	100		
		Résultat	6 649 €

Actions financées par les parcs éoliens citoyens des Pays de Vilaine

Défi Tout à Vélo : 1ère édition sur le territoire



Une belle démonstration que le vélo au quotidien, c'est possible !

452
57864
15

participants, de tous âges, voisins, collègues, amis, parents...
km, parcours, soit 1,5 tour du monde !
tonnes de CO₂ évitées



- Du 9 mai au 10 juin, une véritable communauté est née sur le territoire, soudée autour d'un objectif commun, remplacer la voiture par le vélo pour les trajets du quotidien et participer ainsi à la transition écologique. **73 équipes** au total où chacun s'est mesuré à soi-même en encourageant les autres, se saluant sur les routes au gré des trajets quotidiens à vélo et tissant des liens durables au cours des événements organisés tout au long du défi.

Suite à l'événement, co-porté par EPV, La Sonnette et le Collectif Mobilités Douces, une **expo-photos itinérante** a été organisée dans différentes communes.

- Une **enquête** a révélé que plus d'1/4 des participants ne connaissaient pas EPV.



Elle témoigne :

" Se déplacer à vélo nous donne un sentiment de liberté et nous met de bonne humeur. C'est top pour la forme et les guiboles. Chacun est bien décidé à poursuivre tout au long de l'année et nous avons déjà hâte de reprendre "nos montures de fer" pour le prochain défi ! "

Sylvie, pour l'équipe Manivelàvélo, 15 bénévoles et salariés du Ciné Manivel à Redon

Le collectif des acteurs de la mobilité

Destiné à faciliter les synergies et les coopérations sur le territoire et animé par EPV, le collectif ne cesse de monter en puissance. Il compte de nouveaux membres en 2022 : la Mission Locale, Yves Rocher, l'association Wimoov et Les Circaciens. Le Défi Tout à Vélo est né au sein de ce collectif.

Les autres membres :
: REDON Agglomération, Un vélo pour tous, l'Adapei 35, H2x, La Sonnette, Le Collectif Mobilités Douces, le Conseil de Développement, le CODEV, la Fédé, la CADES, le Conseil Départemental
: 44, Mobhillis, Déclit, la Flânante, le Secours Catholique, Les Facteurs Humains, et des citoyens.

Animations scolaires, visites de parc et formation d'adultes

Nous continuons à déployer notre programme d'intervention sur 2 ans auprès des **CM1/CM2 sur Avessac, Béganne et Sévérac**.

26
700

interventions dont 17 animations scolaires et 7 visites de parc éolien citoyen

participants dont 512 élèves et 152 visiteurs



Sur la base de jeux et d'expériences, nous abordons le réchauffement climatique, les différentes énergies et leurs impacts, comment réaliser des économies, aussi bien à l'école qu'à la maison.

En parallèle, nous proposons toujours nos animations à la demande, comme cela a été le cas au Coudray, à Plessé, ou lors du festival Beaumonde de la cité scolaire Beaumont.

Mais quoi de mieux que de comprendre le fonctionnement d'un parc éolien directement sur site, avec visite de mât, voire une petite randonnée pour étudier l'environnement, l'ornithologie, etc. **Ces visites de parc** connaissent toujours un franc succès, aussi bien pour les scolaires que les adultes, dont une première avec le centre social Confluence.

Les adultes justement, nous leur avons également dédié des séances de **formation** (36 participants au total) en partenariat avec Récit, ainsi que Noria et Compagnie pour une journée spéciale sobriété.

Événements

La sobriété est devenue une préoccupation majeure en 2022, l'occasion pour nous d'élargir notre cible locale vers des personnes jusqu'ici peu sensibilisées aux économies d'énergie.

Comme l'année dernière, nous avons participé à différents événements grand public, concentrés sur le 2^{ème} semestre, dans les deux communautés de communes du territoire.

Nous avons également organisé **3 cafés-rencontres thématiques et 1 ciné-débat** en lien avec l'actualité : mobilité durable, transition écologique dans les programmes électoraux, réduction de l'empreinte carbone, une transition plus humaine.

Pour interpeller de nouveaux publics sur la transition, quoi de mieux que d'organiser son propre temps fort. C'est chose faite avec l'événement "**Sobre qui Peut ?!**", qui, par sa dimension familiale, ludique et festive, a suscité l'intérêt de plus de 150 personnes, le 26 novembre, dans un tout nouveau lieu en dehors de Redon, à Sévérac. Pari réussi qui conduit à sa réédition en 2023.



400
37

personnes sur les stands de sensibilisation et durant les temps de rencontres

bénévoles mobilisés

- **Ciné-débat** "Une fois que tu sais" - Redon (février)
- **Forum des transitions** - Redon (juillet)
- **Forum des associations** - Pontchâteau (août)
- **Forum des associations** - Redon (septembre)
- **Festival Demain entre nos mains** - Guenrouët (octobre)
- **Festival Beaumonde** - Cité scolaire Beaumont - Redon (octobre)
- **La Bogue** - Redon (octobre)
- **Sobre qui peut ?!** - Sévérac (novembre)

Ateliers

Nous nous interrogeons constamment sur la manière de sensibiliser le plus grand nombre aux questions de changement climatique ou de bilan carbone.

Ainsi, nous venons d'ajouter **2 nouvelles animations grand public**, déclinées pour adultes et enfants. Nous nous sommes formés en 2022 et avons pu déployer les premières animations avec le soutien de plusieurs bénévoles.



Bilan du défi familles énergie 2021-2022 :

44 foyers - 12 animations

économies

10
4,3
204

MWh
T_{eq} CO₂
m³ d'eau

Balade thermique, marmite norvégienne, séchoir solaire...

Les ateliers sont toujours des moments privilégiés de partage, de découverte, de fierté de faire soit même.



51
dont
75%

participants aux ateliers habitats et de fabrication

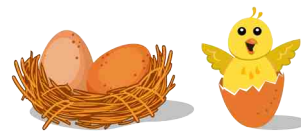
nouveaux qui ont découvert EPV

- **7 balades thermiques** dans différentes communes (35, 44, 56), dont 6 pour le défi familles énergie
- **3 ateliers marmites** en partenariat avec le centre social de Limerzel, Osons ici et maintenant et Chez Angèle
- **1 atelier four solaire** à la Redonnerie
- **1 atelier séchoir solaire** en partenariat avec la Formation Botanique de Redon
- **1 atelier écogestes** en partenariat avec l'épicerie associative de Coumon

Sensibilisation grand public

Ateliers habitat et fabrication

Afin de développer nos actions de sobriété sur le territoire, une partie de l'activité est dédiée chaque année au lancement de nouveaux projets. Le peu de temps consacré à cette mobilisation porte ses fruits. Deux projets incubés en 2021 sont depuis autofinancés et une nouvelle action, testée dans le solaire durant l'année 2022 s'avère prometteuse.



Des projets qui ont pris leur envol

Après les premières phases de prospection et de rencontres incubées par l'activité MDE en 2021, deux programmes ont pris leur autonomie au cours de l'année 2022 :

- **Le programme d'écomobilité scolaire Moby**, qui compte désormais 6 écoles sur 3 communes : Allaire, Saint-Nicolas de Redon et Redon. Son déploiement est financé par les Certificats d'Economie d'Energie (CEE) et les communes.
- **Le programme Transition Energétique et Sociétale Opéra**, financé par REDON Agglomération et développé à l'échelle d'un quartier, à Auessac, et d'une zone d'activité à Sainte Marie.



Lancement de kits solaires pour autoconsommer

Pour permettre aux habitants de s'équiper facilement en panneaux solaires, nous avons proposé d'organiser des groupements d'achat de kits individuels, faciles à installer, au sol ou en toiture.

Outre les économies réalisées sur les frais de port, il s'agit également d'apporter un conseil sur mesure et d'organiser des ateliers de montage collectifs, dans la convivialité, chez l'un des participants.

Testée à partir de la fin du printemps grâce aux financements MDE, cette initiative a permis d'identifier un fort potentiel de développement sur le territoire et la possibilité d'autofinancer le projet en 2023, grâce à un partenariat avec la société coopérative photovoltaïque Solarcoop.

Les premiers résultats en 2022 :

88
50,2

kits solaires pour un total de 134 panneaux.
kWc produits équivalant à la consommation électrique de 40 personnes.

Ils.elles témoignent :

- « J'ai installé mon panneau en mai dernier, suite à ma participation au Défi Energie d'EPV. Installation bouclée en 1h sans avoir besoin de compétences particulières en bricolage ou en raccordement électrique. Je l'ai posé sur le toit de ma pergola. J'ai depuis modifié mes habitudes dans l'utilisation de mes appareils électro-ménagers que je déclenche en milieu de journée. Talon de consommation à 0 en journée. J'ai utilisé à peu près 70% de l'électricité produite par le panneau. » Myriam Bourdin, habitante de Malansac
- « C'est branché depuis quelques mois et ça marche, les 2 panneaux et onduleurs garantis 25 ans devraient être amortis d'ici 6 à 8 ans. Pose sur le toit du garage, plein sud, en 1 bonne heure avec un cousin bricoleur, branchement des panneaux sur la première prise disponible et l'installation est en production. » Hervé Guillemot, habitant d'Allaire

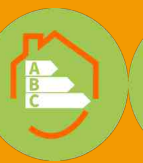


Suivez nos actualités

<https://epv.enr-citoyennes.fr>

<https://fr-fr.facebook.com/associationEPV>

Inscrivez-vous à la **lettre d'information mensuelle d'EPV**



EPV

02 23 63 20 89

7 rue Saint-Conwoïon
35600 REDON

En tant qu'investisseur ou adhérent de l'association EPV,

- vous souhaitez bénéficier du programme d'actions ?
- vous êtes prêt.e à agir au sein de l'association ?

Contactez-nous !

Nicolas MASSÉ et Juliette CHRÉTIEN

contact@enr-citoyennes.fr